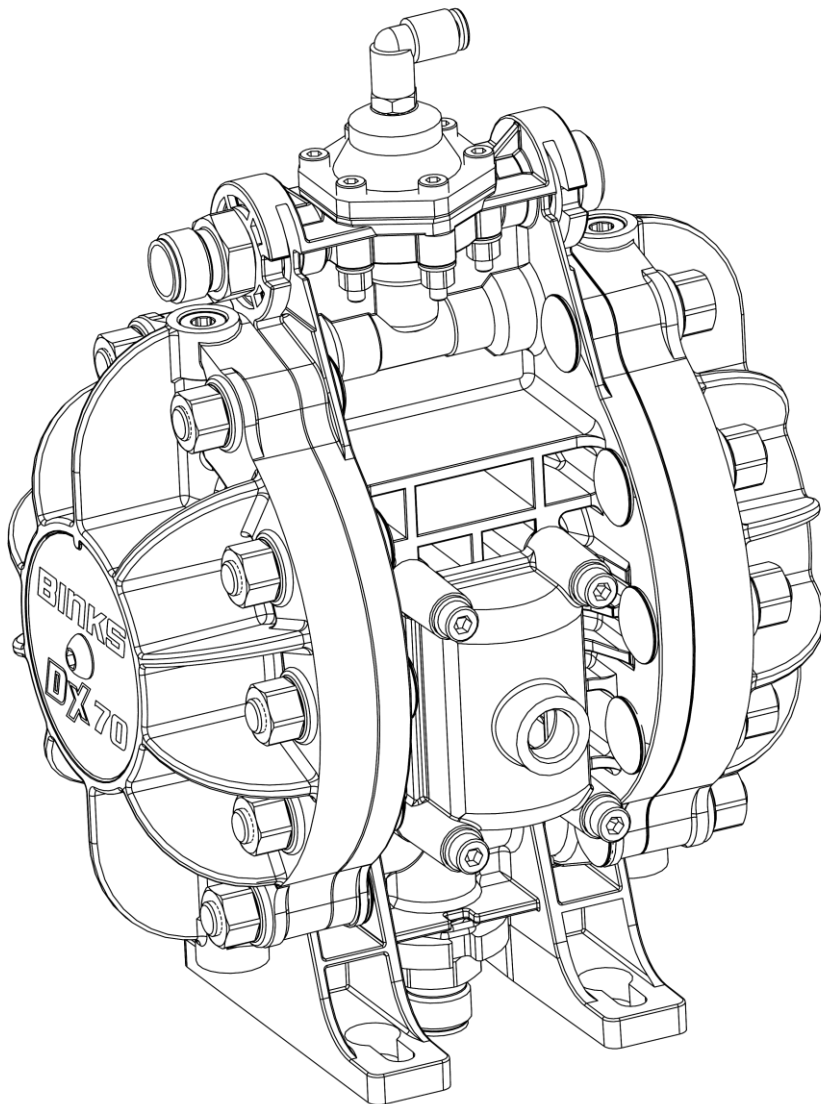


DX70 Membranpumpe



Produktbeschreibung	Membranpumpen - DX70 bloße Pumpe und Pakete
Dieses Produkt wurde entwickelt zur Verwendung mit:	Wasser- und lösungsmittelhaltige Materialien
Für den Einsatz in explosionsgefährdeten Bereichen geeignet	Zone 1 & 2
Schutzniveau:	II 2 G X IIB T4 (NB 0891)

Hersteller: Binks,
Ringwood Road,
Bournemouth, BH11 9LH. UK

EU-Konformitätserklärung



Wir: Binks erklärt, dass alle vorstehenden Produkten folgenden Bestimmungen entsprechen:

Maschinenrichtlinie 2006/42/EG

ATEX-Richtlinie 94/9/EG

durch Einhaltung der folgenden gesetzlichen Dokumente und harmonisierten Normen:

EN ISO 12100: Sicherheit von Maschinen - Allgemeine Gestaltungsgrundsätze

EN ISO 4413: Hydraulische Fluidtechnik - Allgemeine Regeln und Sicherheitsanforderungen

EN ISO 4414: Pneumatische Fluidtechnik - Allgemeine Regeln und Sicherheitsanforderungen

EN 12621: Förder- und Umlaufanlagen für Beschichtungsstoffe unter Druck - Sicherheitsanforderungen



EN1127-1: Explosionsfähige Atmosphären - Explosionsschutz - Grundlagen

EN 13463-1: Nichtelektrische Geräte für den Einsatz in explosionsgefährdeten Bereichen - Grundmethoden und -anforderungen

EN 13463-5: Nichtelektrische Geräte für den Einsatz in explosionsgefährdeten Bereichen - Schutz durch konstruktive Sicherheit

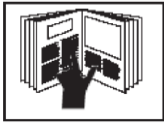
Unter der Voraussetzung, dass alle Bedingungen zur sicheren Anwendung des Produkthandbuchs eingehalten wurden und dass das Endgerät, in die das Produkt eingebaut wurde, wie vorgeschrieben gemäß den grundlegenden Gesundheits- und Sicherheitsanforderungen der vorstehenden Normen, Richtlinien und Verordnungen überprüft und gemäß allen geltenden lokalen Praxisanleitungen installiert wurde.

D Smith (Geschäftsführer)
1/4/13

 WARNUNG	 VORSICHT	HINWEIS
Gefahren oder gefährliche Verfahren, die zu schweren oder tödlichen Körperverletzungen oder bedeutenden Sachschäden führen können.	Gefahren oder gefährliche Verfahren, die zu leichten Körperverletzungen, Produkt- oder Sachschäden führen können.	Wichtige Informationen zur Installation, zum Einsatz und zur Wartung.

 **WARNUNG**

Lesen Sie vor dem Einsatz dieses Gerätes die folgenden Warnungen.



LESEN DIESER ANLEITUNG. Vor dem Einsatz von Lackiergeräten sollten Sie alle in der Betriebsanleitung enthaltenen Sicherheits-, Einsatz- und Wartungsinformationen lesen und verstehen.



TRAGEN EINER SCHUTZBRILLE. Wenn Sie keine Schutzbrille mit Seitenschutz tragen, können Sie schwere Augenverletzungen erleiden oder sogar blind werden.



ENTLADEN, DRUCK ABLASSEN, ABSCHLIESSEN UND ABSPERREN ALLER STEROMQUELLEN BEIM AUSFÜHREN VON WARTUNGSARBEITEN. Wenn Sie die Stromzufuhr nicht entladen, abschließen und absperren, bevor Sie Wartungsarbeiten am Gerät durchführen, können Sie schwere oder tödliche Körperverletzungen erleiden.



GERÄUSCHPEGEL. Der A-gewichtete Geräuschpegel von Pumpenanlagen und Spritzpistolen kann je nach der verwendeten Luftkappe 85 dB (A) überschreiten. Einzelheiten über die tatsächlichen Geräuschpegel sind auf Anfrage erhältlich. Es wird empfohlen, bei laufender Pumpe beim Lackieren immer einen Gehörschutz zu tragen.



TÄGLICHES PRÜFEN DES GERÄTES. Prüfen Sie das Gerät täglich auf abgenutzte oder defekte Teile. Setzen Sie das Gerät nur ein, wenn Sie sich über den Zustand sicher sind.



GEFAHR DES GERÄTEMISSBRAUCHS. Missbrauch des Geräts kann zu einem Riss im Gerät, einer Fehlfunktion oder einem unerwarteten Starten führen und schwere Körperverletzungen verursachen.



ACHTUNG HOCHDRUCK. Hochdruck kann zu schweren Verletzungen führen. Vor der Wartung den gesamten Druck ablassen. Durch Sprühnebel aus der Spritzpistole, undichte Schläuche oder gerissene Komponenten kann Flüssigkeit in den Körper eingespritzt werden, was zu schweren Verletzungen führen kann.



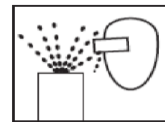
STATISCHE AUFLADUNG. Flüssigkeit kann eine statische Aufladung entwickeln, die durch richtige Erdung des Gerätes, der zu lackierenden Objekte und aller anderen elektrisch leitenden Objekte im Füllbereich abgeleitet werden muss. Eine falsche Erdung oder Funken können eine Gefahr ergeben und zu Brand, Explosion oder elektrischem Schlag und schweren Körperverletzungen führen.



PROPOSITION 65 WARNUNG. WARNUNG: Dieses Produkt enthält Chemikalien, die nach Kenntnis des Bundesstaates Kalifornien Krebs und Geburtsfehler oder sonstige reproduktive Schäden verursachen können.



AUTOMATISCHE GERÄTE. Automatische Geräte können plötzlich und ohne Warnung anlaufen.



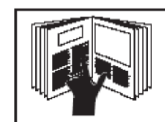
GESCHOSSGEFAHR. Sie können durch Flüssigkeiten oder Gase, die unter Druck austreten, oder durch herausgeschleuderte Rückstände verletzt werden.



KENNTNISSE, WO UND WIE DAS GERÄT IN EINEM NOTFALL AUSGESCHALTET WIRD



ABLASSEN DES DRUCKS. Halten Sie immer die Schritte in der Geräteanleitung zum Ablassen des Drucks ein.



BENUTZERSCHULUNG. Alle Bediener müssen vor dem Betreiben von Lackiergeräten geschult werden.



WARNUNG BEI HERZSCHRITTMACHER. Sie befinden sich in einem magnetischen Feld, das die Funktionalität bestimmter Herzschrittmacher beeinträchtigen kann.



MONTIERTE GERÄTESCHUTZVORRICHTUNGEN. Setzen Sie das Gerät nicht ein, wenn die Sicherheitsvorrichtungen entfernt wurden.



KEIN MODIFIZIEREN DES GERÄTES. Modifizieren Sie das Gerät nur, wenn Sie die schriftliche Genehmigung des Herstellers eingeholt haben.



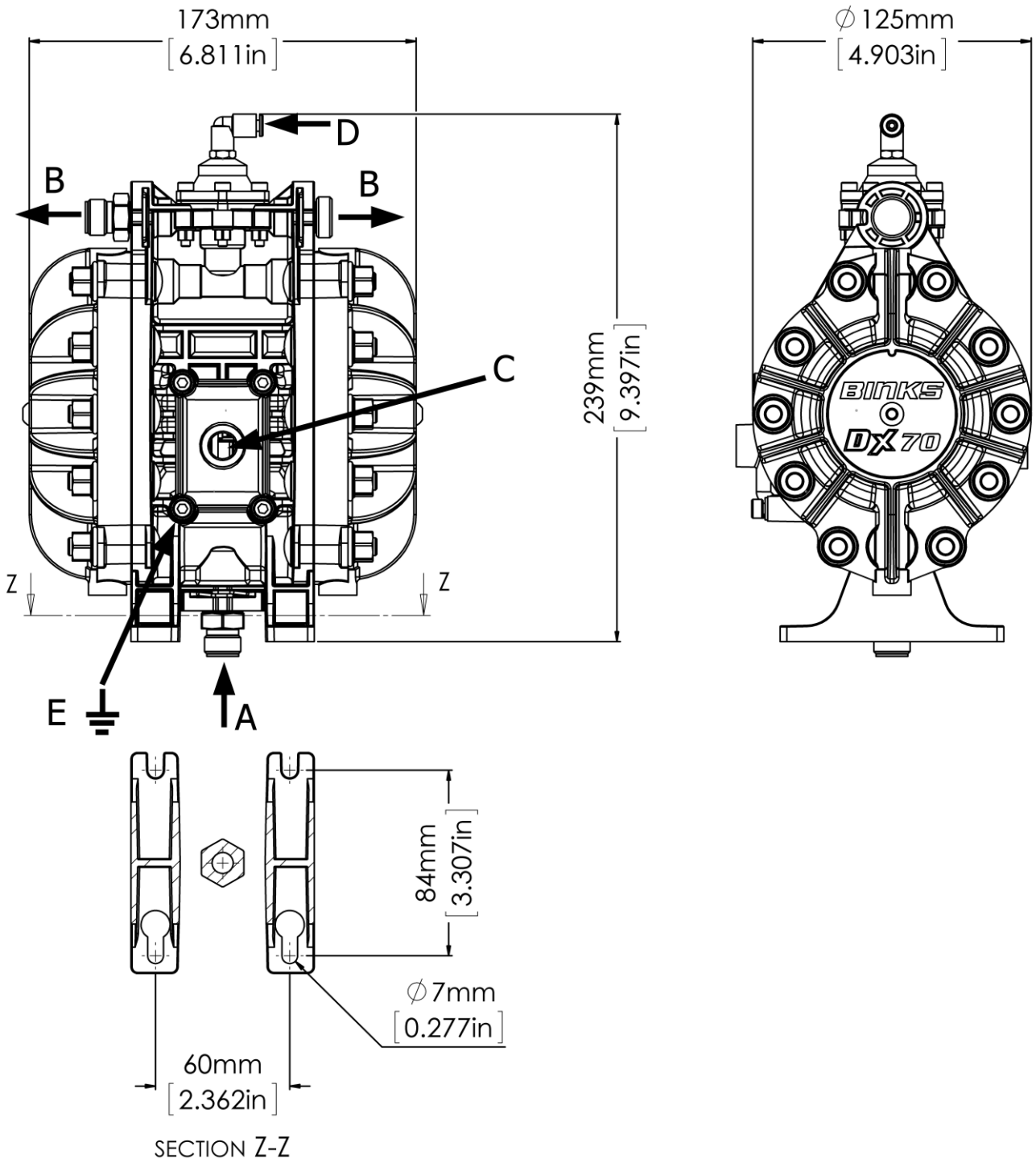
GEFAHR DURCH EINKLEMMEN. Bewegliche Teile können Quetsch- und Schnittverletzungen verursachen. Einklemmgefahr besteht grundsätzlich in allen Bereichen, wo sich bewegliche Teile befinden.

DER ARBEITGEBER IST DAFÜR VERANTWORTLICH, DIESE INFORMATIONEN

Technische Daten

	Übersetzung:	1:1
	Maximaler Einlassluftdruck:	7 Bar [100 PSI]
	Maximaler Flüssigkeitsdruck:	7 Bar [100 PSI]
	Verdrängung pro Zyklus:	0.07 Litres [0.018 US Gall]
	Leistung bei 60 Zyklen/Min.:	4.2 Litres/min [1.1 US Gall/min]
	Empfohlene maximale Dauerzyklusrate (Zyklen / Min.):	10
	Empfohlene Höchstzyklenzahl im Betrieb (Zyklen / Min.):	30
A	Flüssigkeitsanschluss:	3/8" Universal (BSPP/NPSM) Innen- oder Außengewinde
B	Flüssigkeitsauslassanschluss:	3/8" Universal (BSPP/NPSM) Innen- oder Außengewinde
C	Lufteinlassanschluss:	1/4" Universal (BSPP/ NPSM) Innengewinde
D	Flüssigkeitspilotregleranschluss:	Ø4mm [Ø5/32"]
	Maximale Trocken-/Nassabsaugung:	6.6m [21.8 feet]
	Luftvolumen / Zyklen bei 6,9 bar / 100 psi:	0.77L [0.027 SCFM]
	Luftdurchsatz bei 10 Zyklen / Min. 6,9 bar / 100 psi:	7.7L/min [0.27 SCFM/min]
	Luftdurchsatz bei 30 Zyklen / Min. 6,9 bar / 100 psi:	23.2L/min [0.82 SCFM/min]
	Empfohlene Luftqualität ISO 8573.1 Klasse 3.3.2 #:	Schmutz: 5 µm
		Wasser: -20°C@7bar (940ppm)
		Öl: 0.1mg/m ³
		Nicht geschmiert
	Lärmbelastung bei 10 Zyklen / Min. und 7 bar [100 psi]:	68 dB LAeq
E	Erdungswiderstand:	<1Ω
	Gewicht:	2.2 Kg [4.9 lbs]
	Temperaturbereich:	0 - 40 °C [32 - 104 °F]

Installation



Vor Gebrauch

Vor der Verwendung die Muttern der Endkappen wieder auf 8 Nm anziehen. Während der Verwendung regelmäßig prüfen.

Dieses Produkt sollte vor Gebrauch mit einem geeigneten Lösungsmittel gespült werden.

Pumpe für die Wartung standfest und auf geeigneter Höhe aufstellen.

Biegsame Schläuche an allen Anschlüssen befestigen. Geregelte Luftzuführung am Luftanschluss anschließen.

Vor Erhöhung des Drucks Pumpe bei einer niedrigen Zyklusrate anlaufen lassen, um Restluft abzusaugen.

Druckluft-Pilotregler

Luftdruckregler auf den gewünschten Flüssigkeitsdurchsatz einstellen.

Der Nennwert des Pumpeneinlassdrucks sollte 1 bar (15 psi) oder höher sein.

Pumpenerdung

Die Pumpe muss immer geerdet sein. Widerstand von $< 1 \Omega$ bei Messung der Erdung mit einem Ohmmeter

Erdungsanschluss, Binks-Artikelnr. 0114-011798

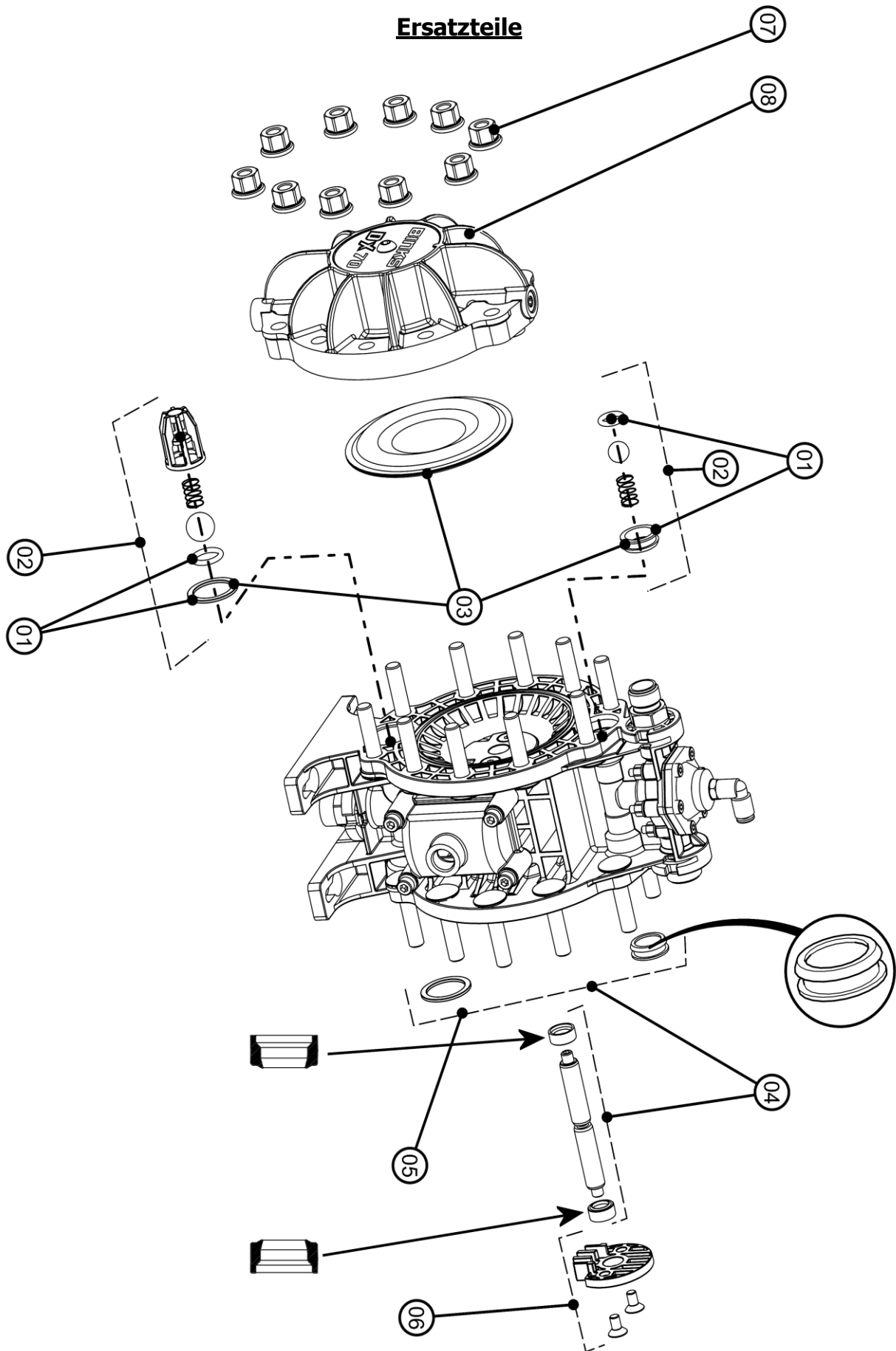
Farbbereich - Baumaterialien

Artikel	Material
Pumpengehäuse	Leitfähiges Acetal
Endkappe	Leitfähiges Acetal
Ein- und Auslassanschlüsse	Edelstahl
Membrane	PTFE
Dichtungen	FKM/PE
Kugelventil & Feder	Edelstahl
Endkappenstopfen	Edelstahl

Ersatzteile

Artikel	Artikelnr.	Beschreibung
1	DXK-1	Absperrventildichtungsset x 4
2	DXK-2	Absperrventilset x 4
3	DXK-3	Membranset x 2
4	DXK-4	Wellendichtungsset
5	DXK-5	Endkappendichtungsset x 2
6	DXK-6	Kappen und Schrauben x 2
7	DXK-7	Endkappenmuttern x 10
8	DXK-8	Endkappe

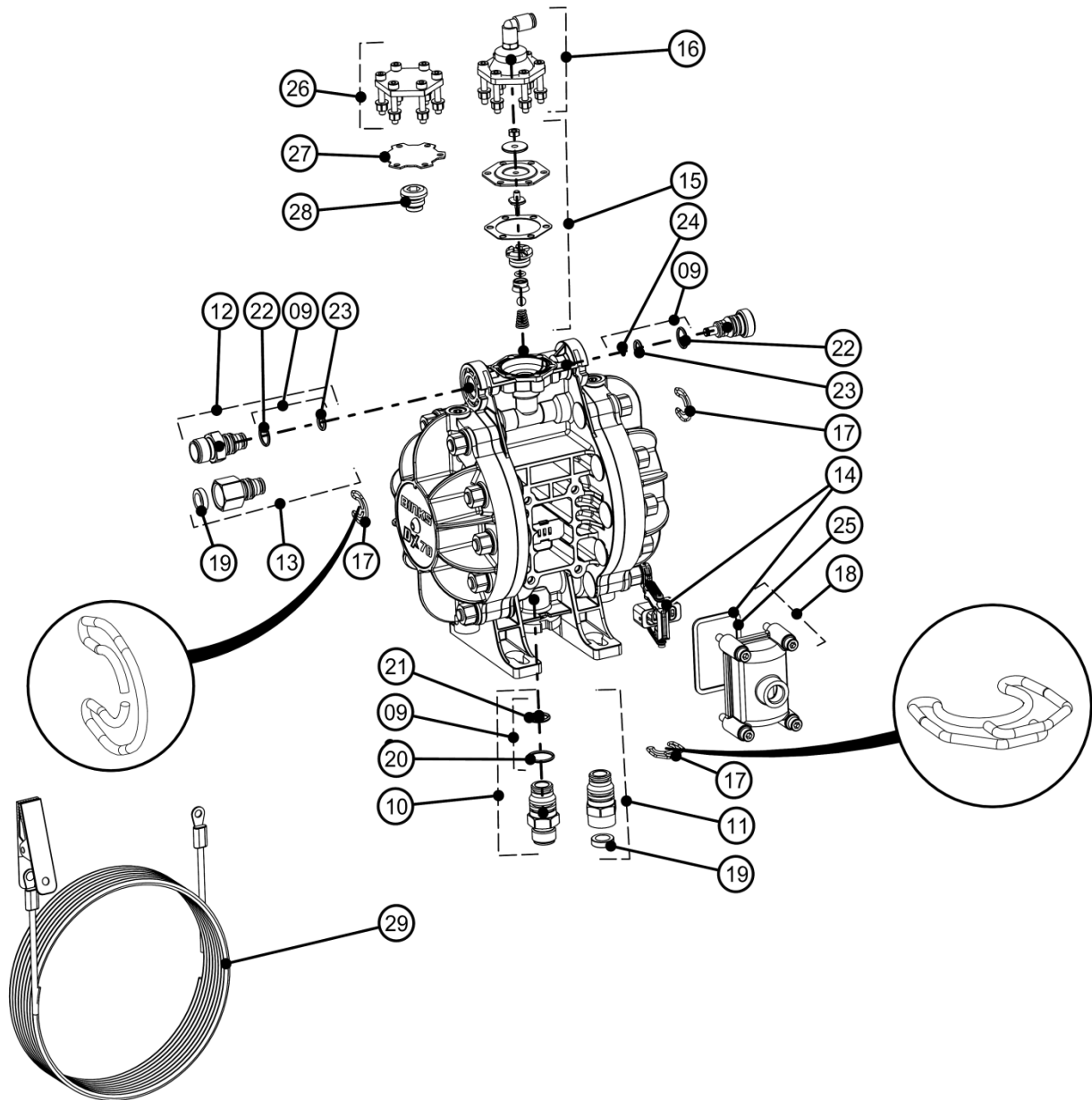
Ersatzteile



Ersatzteile


Artikel	Artikelnr.	Beschreibung
9	DXK-9	Einlass-, Auslass- und Anschlussstecker set
10	DXK-10	Set Einlassanschluss des Außengewindes
11	DXK-11	Set Einlassanschluss des Innengewindes
12	DXK-12	Set Auslassanschluss des Außengewindes
13	DXK-13	Set Auslassanschluss des Innengewindes
14	DXK-14	Luftventilset
15	DXK-15	Flüssigkeitsregler set
16	DXK-16	Reglerkappen und -schrauben
17	DXK-17	Einlass- (x 2) und Auslassklemmen (x 2)
18	DXK-18	Abdeckung, Dichtung und Schrauben
19	DXK-19	Ein- und Auslassdichtungen des Innengewindes (x 4)
20	DXK-20	O-Ring x 5
21	DXK-21	O-Ring x 5
22	DXK-22	O-Ring x 5
23	DXK-23	O-Ring x 5
24	DXK-24	O-Ring x 5
25	DXK-25	Dichtungsring x 4
26	DXK-26	Verschlussplatte & Schrauben ‡
27	DXK-27	Verschlussdichtung x 4 ‡
28	DXK-28	Einsatz ‡
29	0114-011798	Erdungskabel 4 m

‡ = Teile für Trockenreglermodell

Ersatzteile

Wartung

Legende - Wartungssymbole

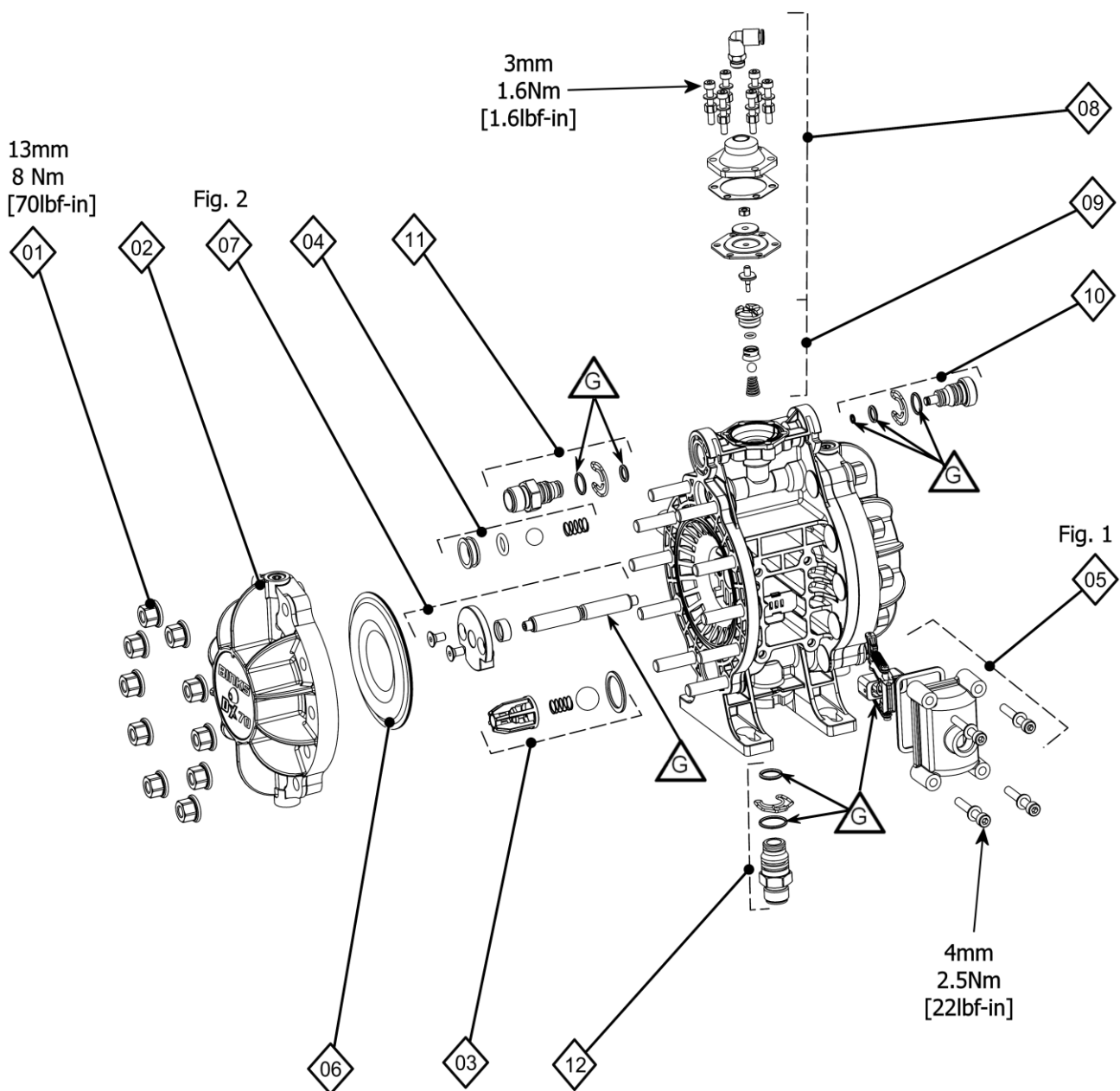
 = Reihenfolge der Demontage (Für Montage umkehren)

 = Fett (AGMD-010)

Fig. 1 = siehe Abbildung

13MM = Größe des Schrauben- oder Steckschlüssels

8 Nm = Drehmoment erforderlich



Wartung

Abbildung 1

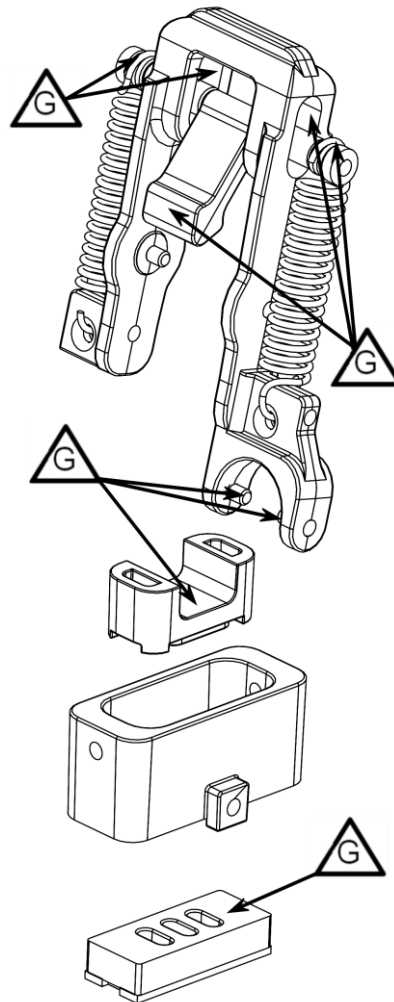
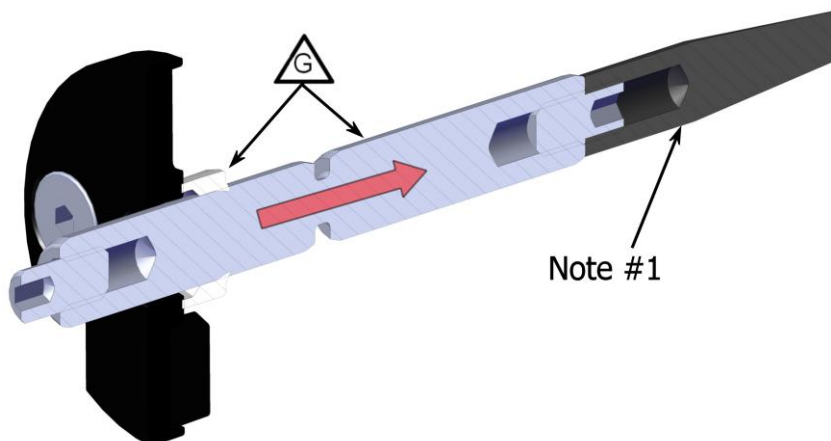


Abbildung 2



Hinweis Nr. 1 - Ersatzteilset DXK-4 beinhaltet Montagewerkzeug für die Welle
Dieses ist bei erneutem Einbau der Zentralwelle zu verwenden.

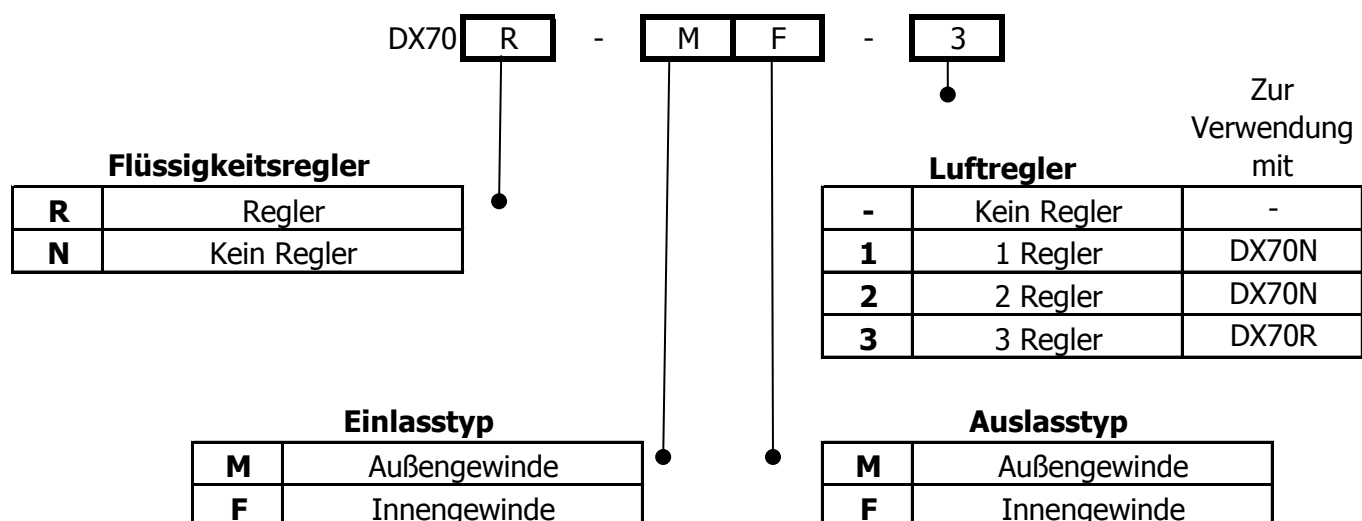
Wartungsplan

Üblicher Zeitraum	Empfohlene Arbeiten
Monatlich	<ul style="list-style-type: none"> - Flüssigkeits- oder Luftaustritt überprüfen - Ordnungsgemäße Betriebsweise der Pumpe überprüfen - Auf übermäßige mechanische Geräusche überprüfen - Auf übermäßige Druckpulsationen der Flüssigkeit überprüfen
6 Monate	<ul style="list-style-type: none"> - Führen Sie einen Pumpenstoptest durch, um den einwandfreien Betrieb sicherzustellen. Vergewissern Sie sich dazu, dass die Pumpe aufhört, wenn der Auslöser der Spritzpistole geschlossen ist und dass kein Flüssigkeitsfluss besteht. Stoppt die Pumpe nicht, kontrollieren Sie die Kugelrückschlagventile und ersetzen Sie sie bei Bedarf. - Vergewissern Sie sich, dass der Flüssigkeitsregler den Flüssigkeitsdruck korrekt anpasst. Ersetzen Sie ihn bei Bedarf.
12 Monate	<ul style="list-style-type: none"> - Membrane auswechseln - Dichtung des Flüssigkeitsreglers und die Membran ersetzen - Zentralwelle und Dichtungen ersetzen - Rückschlagventile ersetzen - Kontrollieren und bei Bedarf ersetzen:- Luftventilmodul

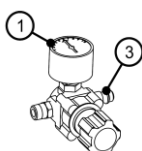
Fehlersuche

Anzeichen	Mögliche Ursache	Lösung
Pumpe läuft nicht an	<ul style="list-style-type: none"> a. Luft im Saugschlauch/Verteiler b. Kugel/Dichtung des Rückschlagventils beschädigt 	<ul style="list-style-type: none"> a. Schlauchanschlüsse überprüfen b. Kugeln/Dichtungen überprüfen, reinigen/ersetzen
Pumpe läuft nicht an	<ul style="list-style-type: none"> a. Keine Luft- oder Flüssigkeitszufuhr b. Luftventil verschlissen oder defekt 	<ul style="list-style-type: none"> a. Kugelventile der Luft- und Flüssigkeitszufuhr und Zufuhrschläuche kontrollieren b. Ventilmodul ersetzen
Übermäßige Pulsation bei Pumpenbetrieb	<ul style="list-style-type: none"> a. Luft in der Flüssigkeitszufuhr, Luftzufuhr eingeschränkt b. Rückschlagventile für Flüssigkeit beschädigt c. Verschlossene Zentralwelle/Dichtungen d. Verschlossenes Luftventil 	<ul style="list-style-type: none"> a. Dichtungen und Schlauchanschlüsse überprüfen. Luftzufuhr überprüfen b. Dichtung, Kugel und Kugelkäfig entfernen, reinigen und überprüfen. Bei Verschleiß ersetzen c. Welle und Dichtungen ersetzen d. Luftventilmodul ersetzen

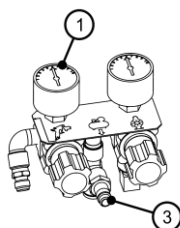
Pumpenauswahl



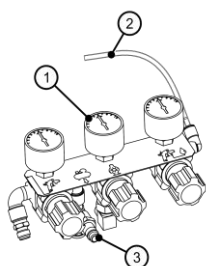
Luftregler



DXA-AC1 1 Regler
- Pumpe



DXA-AC2 2 Regler
- Pumpe
- Spritzpistole



DXA-AC3 3 Regler
- Pumpe
- Spritzpistole
- Flüssigkeitsregler

Artikel	Artikelnr.	Beschreibung
1	GA-382-P	Manometer
2	S-1817	Schlauch 4 mm Ø
3	ZZ-2417	Schnellkupplungsschaft 1/4-Zoll-Innengewinde

GARANTIE-BESTIMMUNGEN

Für die Produkte von Binks besteht eine Garantie von einem Jahr, beschränkt auf Material- und Verarbeitungsfehler. Falls jegliche Teile oder Zubehör verwendet werden/wird, die nicht von Finishing Brands stammen, erlöschen sämtliche Garantien. Für genaue Informationen zu Garantien kontaktieren Sie bitte den nächsten der nachfolgenden Standorte von Finishing Brands.

Finishing Brands behält sich das Recht vor, die Gerätespezifikationen ohne Vorankündigung zu ändern. Devilbiss, Ransburg, BGK und Binks sind eingetragene Warenzeichen von Finishing Brands. © 2013 Finishing Brands. Alle Rechte vorbehalten.



Binks gehört zu Finishing Brands, einem marktführenden Unternehmen im Bereich innovativer Spritzlackierungs-Technologien. Wenn Sie technische Hilfe benötigen oder auf der Suche nach einem autorisierten Vertriebshändler sind, kontaktieren Sie bitte einen unserer nachfolgenden internationalen Vertriebs- und Servicestandorte.

Vereinigte Staaten / Kanada

www.binks.com
info@finishingbrands.com
Toll Free Tel: 1-800-992-4657
Toll Free Fax: 1-888-246-5732

Mexiko

www.finishingbrands.com.mx
sales@finishingbrands.com.mx
Tel: 011 52 55 5321 2300
Fax: 011 52 55 5310 4790

Brasilien

www.devilbiss.com.br
sales@devilbiss.com.br
Tel: +55 11 5641 2776
Fax: +55 11 5641 1256

Großbritannien

www.finishingbrands.eu
info@finishingbrands.eu
Tel: +44 (0)1202 571 111
Fax: +44 (0)1202 573 488

Frankreich

www.finishingbrands.eu
info@finishingbrands.eu
Tel: +33(0)475 75 27 00
Fax: +33(0)475 75 27 59

Deutschland

www.finishingbrands.eu
info@finishingbrands.eu
Tel: +49 (0) 6074 403 1
Fax: +49 (0) 6074 403 281

China

www.finishingbrands.com.cn
mkt@finishingbrands.com.cn
Tel: +8621-3373 0108
Fax: +8621-3373 0308

Japan

www.ransburg.co.jp
binks-devilbiss@ransburg.co.jp
Tel: 081 45 785 6421
Fax: 081 45 785 6517

Australien

www.finishingbrands.com.au
sales@finishingbrands.com.au
Tel: +61 (0) 2 8525 7555
Fax: +61 (0) 2 8525 7575

